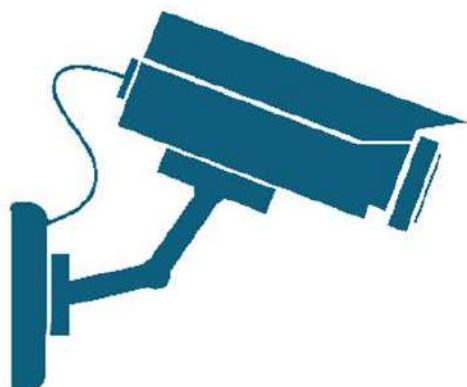




**GARANTE  
PER LA PROTEZIONE  
DEI DATI PERSONALI**



# Videosorveglianza

## Le risposte alle domande più frequenti (FAQ) in tema di videosorveglianza e protezione dei dati personali

*A CURA DEL GARANTE PER LA PROTEZIONE DEI DATI PERSONALI*

- 1) Quali sono le regole da rispettare per installare sistemi di videosorveglianza?
- 2) Occorre avere una autorizzazione da parte del Garante per installare le telecamere?
- 3) Le persone che transitano nelle aree videosorvegliate devono essere informate della presenza delle telecamere?
- 4) In che modo si fornisce l' informativa agli interessati?
- 5) Quali sono i tempi dell'eventuale conservazione delle immagini registrate?
- 6) È possibile prolungare i tempi di conservazione delle immagini?
- 7) Quali sistemi di videosorveglianza necessitano di valutazione d'impatto preventiva?
- 8) Si possono installare telecamere all'interno degli istituti scolastici?
- 9) Il datore di lavoro pubblico o privato può installare un sistema di videosorveglianza nelle sedi di lavoro?
- 10) L'installazione di sistemi di videosorveglianza può essere effettuata da persone fisiche per fini esclusivamente personali, atti a monitorare la proprietà privata?
- 11) Quali sono le regole per installare un sistema di videosorveglianza condominiale?
- 12) Si possono utilizzare telecamere di sorveglianza casalinghe c.d. *smart cam*?
- 13) I Comuni possono utilizzare telecamere per controllare discariche di sostanze pericolose ed "eco piazzole" per monitorare le modalità del loro uso, la tipologia dei rifiuti scaricati e l'orario di deposito?
- 14) Si può utilizzare un sistema di videosorveglianza per trattare categorie particolari di dati?
- 15) I sistemi elettronici di rilevamento delle infrazioni inerenti violazioni del codice della strada vanno segnalate da cartello/informativa?
- 16) Ci sono casi di videosorveglianza in cui non si applica la normativa in materia di protezione dati?



## 1) Quali sono le regole da rispettare per installare sistemi di videosorveglianza?



L'installazione di sistemi di rilevazione delle immagini deve avvenire nel rispetto, oltre che della disciplina in materia di protezione dei dati personali, anche delle altre disposizioni dell'ordinamento applicabili: ad esempio, le vigenti norme dell'ordinamento civile e penale in materia di interferenze illecite nella vita privata, o in materia di controllo a distanza dei lavoratori. Va sottolineato, in particolare, che l'attività di

videosorveglianza va effettuata nel rispetto del cosiddetto principio di minimizzazione dei dati riguardo alla scelta delle modalità di ripresa e dislocazione e alla gestione delle varie fasi del trattamento. I dati trattati devono comunque essere pertinenti e non eccedenti rispetto alle finalità perseguite.

E' bene ricordare inoltre che il Comitato europeo per la protezione dei dati (EDPB) ha adottato le *"Linee guida 3/2019 sul trattamento dei dati personali attraverso dispositivi video"* allo scopo di fornire indicazioni sull'applicazione del Regolamento in relazione al trattamento di dati personali attraverso dispositivi video, inclusa la videosorveglianza.

## 2) Occorre avere una autorizzazione da parte del Garante per installare le telecamere?

**No.** Non è prevista alcuna autorizzazione da parte del Garante per installare tali sistemi.

In base al principio di responsabilizzazione (art. 5, par. 2, del Regolamento), spetta al titolare del trattamento (un'azienda, una pubblica amministrazione, un professionista, un condominio...) valutare la liceità e la proporzionalità del trattamento, tenuto conto del contesto e delle finalità del trattamento, nonché del rischio per i diritti e le libertà delle persone fisiche. Il titolare del trattamento deve, altresì, valutare se sussistano i presupposti per effettuare una valutazione d'impatto sulla protezione dei dati prima di iniziare il trattamento (cfr. FAQ n. 7).



## 3) Le persone che transitano nelle aree videosorvegliate devono essere informate della presenza delle telecamere?

**Sì.** Gli interessati devono sempre essere informati (ex art. 13 del Regolamento) che stanno per accedere in una zona videosorvegliata, anche in occasione di eventi e spettacoli pubblici (ad esempio, concerti, manifestazioni sportive) e a prescindere dal fatto che chi tratta i dati sia un soggetto pubblico o un soggetto privato.



## 4) In che modo si fornisce l'informativa agli interessati?

L'informativa può essere fornita utilizzando un modello semplificato (anche un semplice cartello, come quello realizzato dall'EDPB e **disponibile qui**), che deve contenere, tra le altre informazioni, le indicazioni sul titolare del trattamento e sulla finalità perseguita.

Il modello può essere adattato a varie circostanze (presenza di più telecamere, vastità dell'area oggetto di rilevamento o modalità delle riprese).

L'informativa va collocata prima di entrare nella zona sorvegliata.

Non è necessario rivelare la precisa ubicazione della telecamera, purché non vi siano dubbi su quali zone sono soggette a sorveglianza e sia chiarito in modo inequivocabile il contesto della sorveglianza. L'interessato deve poter capire quale zona sia coperta da una telecamera in modo da evitare la sorveglianza o adeguare il proprio comportamento, ove necessario.

L'informativa deve rinviare a un testo completo contenente tutti gli elementi di cui all'art. 13 del Regolamento, indicando come e dove trovarlo (ad es. sul sito Internet del titolare del trattamento o affisso in bacheche o locali dello stesso).



## 5) Quali sono i tempi dell'eventuale conservazione delle immagini registrate?

Le immagini registrate non possono essere conservate più a lungo di quanto necessario per le finalità per le quali sono acquisite (art. 5, paragrafo 1, lett. c) ed e), del Regolamento). In base al principio di responsabilizzazione (art. 5, paragrafo 2, del Regolamento), spetta al titolare del trattamento individuare i tempi di conservazione delle immagini, tenuto conto del contesto e delle finalità del trattamento, nonché del rischio per i diritti e le libertà delle persone fisiche.

Ciò salvo che specifiche norme di legge non prevedano espressamente determinati tempi di conservazione dei dati (si veda, ad esempio, l'art. 6, co. 8, del D.L. 23/02/2009, n. 11, ai sensi del quale, nell'ambito dell'utilizzo da parte dei Comuni di sistemi di videosorveglianza in luoghi pubblici o aperti al pubblico per la tutela della sicurezza urbana, *"la conservazione dei dati, delle informazioni e delle immagini raccolte mediante l'uso di sistemi di videosorveglianza è limitata ai sette giorni successivi alla rilevazione, fatte salve speciali esigenze di ulteriore conservazione"*).

In via generale, gli scopi legittimi della videosorveglianza sono spesso la sicurezza e la protezione del patrimonio. Solitamente è possibile individuare eventuali danni entro uno o due giorni. Tenendo conto dei principi di minimizzazione dei dati e limitazione della conservazione, i dati personali dovrebbero essere – nella maggior parte dei casi (ad esempio se la videosorveglianza serve a rilevare atti vandalici) – cancellati dopo pochi giorni, preferibilmente tramite meccanismi automatici. Quanto più prolungato è il periodo di conservazione previsto (soprattutto se superiore a 72 ore), tanto più argomentata deve essere l'analisi riferita alla legittimità dello scopo e alla necessità della conservazione.

Ad esempio, normalmente il titolare di un piccolo esercizio commerciale si accorgerebbe di eventuali atti vandalici il giorno stesso in cui si verificassero. Un periodo di conservazione di 24 ore è quindi sufficiente. La chiusura nei fine settimana o in periodi festivi più lunghi potrebbe tuttavia giustificare un periodo di conservazione più prolungato.

## 6) È possibile prolungare i tempi di conservazione delle immagini?

In alcuni casi può essere necessario prolungare i tempi di conservazione delle immagini inizialmente fissati dal titolare o previsti dalla legge: ad esempio, nel caso in cui tale prolungamento si renda necessario a dare seguito ad una specifica richiesta dell'autorità giudiziaria o della polizia giudiziaria in relazione ad un'attività investigativa in corso.



## 7) Quali sistemi di videosorveglianza necessitano di valutazione d'impatto preventiva?



La valutazione d'impatto preventiva è prevista se il trattamento, quando preveda in particolare l'uso di nuove tecnologie, considerati la natura, l'oggetto, il contesto e le finalità del trattamento, può presentare un rischio elevato per le persone fisiche (artt. 35 e 36 del Regolamento) (per approfondimenti si vedano le **“Linee-guida concernenti la valutazione di impatto sulla protezione dei dati nonché i criteri per stabilire se un trattamento “possa presentare un rischio elevato” ai sensi del regolamento 2016/679”** - WP248rev.01 del 4 ottobre 2017).

Può essere il caso, ad esempio, dei sistemi integrati - sia pubblici che privati - che collegano telecamere tra soggetti diversi nonché dei sistemi intelligenti, capaci di analizzare le immagini ed elaborarle, ad esempio al fine di rilevare automaticamente comportamenti o eventi anomali, segnalarli, ed eventualmente registrarli.

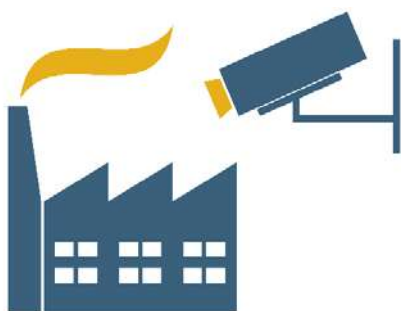
La valutazione d'impatto sulla protezione dei dati è sempre richiesta, in particolare, in caso di sorveglianza sistematica su larga scala di una zona accessibile al pubblico (art. 35, par. 3, lett. c) del Regolamento) e negli altri casi indicati dal Garante (cfr. **“Elenco delle tipologie di trattamenti soggetti al requisito di una valutazione d'impatto sulla protezione dei dati ai sensi dell'art. 35, comma 4, del Regolamento (UE) n. 2016/679”** dell'11 ottobre 2018).

## 8) Si possono installare telecamere all'interno degli istituti scolastici?

Si rinvia al riguardo alle FAQ sulla scuola disponibili al link <https://www.garanteprivacy.it/home/faq/scuola-e-privacy>.



## 9) Il datore di lavoro pubblico o privato può installare un sistema di videosorveglianza nelle sedi di lavoro?



Sì, esclusivamente per esigenze organizzative e produttive, per la sicurezza del lavoro e per la tutela del patrimonio aziendale, nel rispetto delle altre garanzie previste dalla normativa di settore in materia di installazione di impianti audiovisivi e altri strumenti di controllo (art. 4 della l. 300/1970).



## 10) L'installazione di sistemi di videosorveglianza può essere effettuata da persone fisiche per fini esclusivamente personali, atti a monitorare la proprietà privata?

**Sì.** Nel caso di videosorveglianza privata, al fine di evitare di incorrere nel reato di interferenze illecite nella vita privata (art.

615-bis c.p.), l'angolo visuale delle riprese deve essere comunque limitato ai soli spazi di propria esclusiva pertinenza, escludendo ogni forma di ripresa, anche senza registrazione di immagini, relativa ad aree comuni (cortili, pianerottoli, scale, parti comuni delle autorimesse) ovvero a zone di pertinenza di soggetti terzi.

È vietato altresì riprendere aree pubbliche o di pubblico passaggio.”

## 11) Quali sono le regole per installare un sistema di videosorveglianza condominiale?

È necessario in primo luogo che l'installazione avvenga previa assemblea condominiale, con il consenso della maggioranza dei millesimi dei presenti (art. 1136 c.c.).

È indispensabile inoltre che le telecamere siano segnalate con appositi cartelli e che le registrazioni vengano conservate per un periodo limitato. Valgono al riguardo le osservazioni di cui alla FAQ n. 5. In ambito condominiale è comunque congruo ipotizzare un termine di conservazione delle immagini che non oltrepassi i 7 giorni.



## 12) Si possono utilizzare telecamere di sorveglianza casalinghe c.d. smart cam?

**Sì.** Il trattamento dei dati personali mediante l'uso di telecamere installate nella propria abitazione per finalità esclusivamente personali di controllo e sicurezza, rientra tra quelli esclusi dall'ambito di applicazione del Regolamento. In questi casi, i dipendenti o collaboratori eventualmente presenti (babysitter, colf, ecc.) devono essere comunque informati dal datore di lavoro.

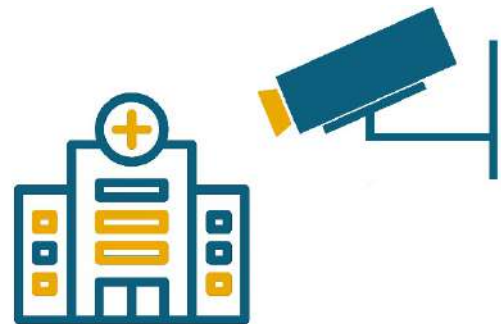
Sarà comunque necessario evitare il monitoraggio di ambienti che ledano la dignità della persona (come bagni), proteggere adeguatamente i dati acquisiti (o acquisibili) tramite le smart cam con idonee misure di sicurezza, in particolare quando le telecamere sono connesse a Internet, e non diffondere i dati raccolti.

### 13) I Comuni possono utilizzare telecamere per controllare discariche di sostanze pericolose ed "eco piazzole" per monitorare le modalità del loro uso, la tipologia dei rifiuti scaricati e l'orario di deposito?

Sì, ma solo se non risulta possibile, o si riveli non efficace, il ricorso a strumenti e sistemi di controllo alternativi e comunque nel rispetto del principio di minimizzazione dei dati. In tal caso, l'informativa agli interessati può essere fornita mediante affissione di cartelli informativi nei punti e nelle aree in cui si svolge la videosorveglianza, che contengano anche indicazioni su come e dove reperire un testo completo contenente tutti gli elementi di cui all'art. 13 del Regolamento (cfr. precedente FAQ n. 4). Non è invece previsto o consentito che tale monitoraggio sia posto in essere da soggetti privati.

### 14) Si può utilizzare un sistema di videosorveglianza per trattare categorie particolari di dati?

Se le riprese video sono trattate per ricavare categorie particolari di dati, il trattamento è consentito soltanto se risulta applicabile una delle eccezioni di cui all'art. 9 del Regolamento (ad esempio, un ospedale che installa una videocamera per monitorare le condizioni di salute di un paziente effettua un trattamento di categorie particolari di dati personali).



In via generale, ogniqualvolta si installa un sistema di videosorveglianza si dovrebbe prestare particolare attenzione al principio di minimizzazione dei dati. Pertanto, il titolare del trattamento deve in ogni caso sempre cercare di ridurre al minimo il rischio di acquisire filmati che rivelino altri dati a carattere sensibile, indipendentemente dalla finalità.

Il trattamento di categorie particolari di dati richiede una vigilanza rafforzata e continua su taluni obblighi, ad esempio un elevato livello di sicurezza e una valutazione d'impatto sulla protezione dei dati, ove necessario (cfr. FAQ n. 7).

### 15) I sistemi elettronici di rilevamento delle infrazioni inerenti violazioni del codice della strada vanno segnalate da cartello/informativa?



Sì. I cartelli che segnalano tali sistemi sono obbligatori, anche in base alla disciplina di settore. L'utilizzo di tali sistemi è lecito se sono raccolti solo dati pertinenti e non eccedenti per il perseguimento delle finalità istituzionali del titolare, delimitando a tal fine la dislocazione e l'angolo visuale delle riprese. La ripresa del veicolo non deve comprendere (o

deve mascherare), per quanto possibile, la parte del video o della fotografia riguardante soggetti non coinvolti nell'accertamento amministrativo (es. eventuali pedoni o altri utenti della strada). Le fotografie o i video che attestano l'infrazione non devono essere inviati al domicilio dell'intestatario del veicolo, ma l'interessato, ossia la persona eventualmente ritratta nelle immagini, può richiederne copia oppure esercitare il diritto di accesso ai propri dati (fermo restando che dovranno essere opportunamente oscurati o resi comunque non riconoscibili i passeggeri presenti a bordo del veicolo).

## 16) Ci sono casi di videosorveglianza in cui non si applica la normativa in materia di protezione dati?

**Sì.** La normativa in materia di protezione dati non si applica al trattamento di dati che non consentono di identificare le persone, direttamente o indirettamente, come nel caso delle riprese ad alta quota (effettuate, ad esempio, mediante l'uso di droni). Non si applica, inoltre, nel caso di fotocamere false o spente perché non c'è nessun trattamento di dati personali (fermo restando che, nel contesto lavorativo, trovano comunque applicazione le garanzie previste dall'art. 4 della l. 300/1970) o nei casi di videocamere integrate in un'automobile per fornire assistenza al parcheggio (se la videocamera è costruita o regolata in modo tale da non raccogliere alcuna informazione relativa a una persona fisica, ad esempio targhe o informazioni che potrebbero identificare i passanti).



### PER APPROFONDIMENTI E ULTERIORI INFORMAZIONI



[www.garanteprivacy.it/temi/videosorveglianza](http://www.garanteprivacy.it/temi/videosorveglianza)



[www.garanteprivacy.it/faq](http://www.garanteprivacy.it/faq)



EDPB - Linee guida 3/2019 sul trattamento dei dati personali attraverso dispositivi video (adottate il 29 gennaio 2020) -

[https://edpb.europa.eu/our-work-tools/our-documents/guidelines/guidelines-32019-processing-personal-data-through-video\\_it](https://edpb.europa.eu/our-work-tools/our-documents/guidelines/guidelines-32019-processing-personal-data-through-video_it)



Cartello videosorveglianza  
- Modello semplificato



[urp@garanteprivacy.it](mailto:urp@garanteprivacy.it)